

2006/2010

VERKIEZINGSprogramma

**PvdA**





## **Wilt u meer weten of wilt u lid worden?**

**PvdA Hilversum**  
**Langstraat 65b, 1211 GW Hilversum**  
**035 6292352**  
**[www.pvdahilversum.nl](http://www.pvdahilversum.nl)**  
**email: [fractie@pvdahilversum.nl](mailto:fractie@pvdahilversum.nl)**

## **Inhoud**

- Verkiezingsprogramma, pag. 3**
- Zorg en welzijn, pag. 5**
- Verkeer, pag. 6**
- Onderwijs en jeugd, pag. 7**
- Werk, pag. 8**
- Wonen, pag. 9**
- Cultuur, sport en toerisme, pag. 10**
- De buurt en de burens, pag. 11**
- Regionale samenwerking, pag. 12**
- Financieel, pag. 13**
- Website PvdA, pag. 15**
- Al veel gedaan, pag. 16**

## **DE KANDIDATEN**

De kandidatenlijst van de PvdA bestaat uit dertig personen die allen actief zijn in de gemeente; in vrijwilligerswerk, bewonersgroepen, sport, belangengroeperingen, vakbondswerk, onderwijs of op een andere zinvolle plaats.

Mensen die hebben laten zien een betrokken samenleving belangrijk te vinden, en die zich daarvoor willen inzetten.

De lijst wordt aangevoerd door de huidige fractievoorzitter Hans Haselager. Daarna volgen wethouder Ben Hammer en de huidige raadsleden Jan Rensen en Herman van Dijk. Ben Hammer is – indien de PvdA ook na de verkiezingen aan een coalitie mag deelnemen – beoogd wethouder.

Op de plaatsen vijf tot en met tien staan zes kandidaten die zich de afgelopen periode al enorm hebben ingezet als fractie-assistent.

Twee huidige fractieleden, Sjef Coenen en Krijn Griffioen, die respectievelijk acht jaar en twaalf jaar raadslid waren hebben zelf aangegeven een stapje terug te willen maken; zij blijven de fractie steunen, maar wilden niet op een hoge plek op de lijst.

De lijst:

1. **Hans Haselager**
2. **Ben Hammer**
3. **Jan Rensen**
4. **Herman van Dijk**
5. **Femke van Drooge**
6. **Johan van der Heyden**
7. **Willem Hendriks**
8. **Inge Zielhorst**
9. **Jacques van Rooijen**
10. **Peter Hermans**
11. **Sjef Coenen**
12. **Ewoud Teerink**
13. **Sandra Blikslager-de Haan**
14. **Leo Meijer**
15. **Helma Ketelaar**
16. **Krijn Griffioen**
17. **Elisabeth Goedhart**
18. **Jos Oude Elferink**
19. **Netty Hoogendoorn-Bronscheer**
20. **Menno Nieuwenhuize**
21. **Harmen Verbruggen**
22. **Duco Bruns**
23. **Rob van de Meulen**
24. **Heleen Wüst**
25. **André Louwen**
26. **Dik Verkuil**
27. **Rob Beker**
28. **Ton van Oostende**
29. **Anna Stappershoef-Bouwman**
30. **Rie Bruns-Been**

## VERKIEZINGSPROGRAMMA

# 2006/2010

Dankzij de enorme betrokkenheid en inbreng van de Hilversumse bevolking hebben de fractieleden van de PvdA de afgelopen vier jaar als een zeer aangename raadsperiode ervaren. Vele honderden persoonlijke contacten hebben we gehad. Bewoners en ondernemers nodigden ons uit om te praten over hun wensen en problemen. Meer dan wekelijks kwamen we bij een of meerdere van hen over de vloer.

In niet alle gevallen werden we het helemaal eens, en niet altijd konden we elke wens honoreren. Omdat politiek nu eenmaal een kwestie is van keuzes maken, waarbij we het zelden iedereen naar de zin kunnen maken.

Maar veel vaker konden we wél wat met de wensen, ideeën, klachten en oplossingen die werden aangedragen.

De bewoners van Hilversum hebben ons met hun actieve inbreng de afgelopen vier jaar het idee gegeven dat we een politiek voeren die zij willen.

Zelfs als we vonden dat we een andere keuze moesten maken, bleken deze bewoners en ondernemers de rechtstreekse dialoog met raadsleden op prijs te stellen; ze toonden begrip voor standpunten die niet per se de hunne waren.

Net als overal klaagt de Hilversummer over de gemeente en de overheid. Maar als het er op aankomt, is de Hilversummer een bewoner die kritisch is en betrokken, en voor wie de PvdA zich volop wil inzetten.

De fractie krijgt veel te maken met recht tegenover elkaar staande belangen, een enkele keer zelfs geuit door dezelfde personen maar dan in verschillende situaties. Mensen die komen pleiten voor meer verkeersdrempels in de eigen straat om de veiligheid van hun kinderen te waarborgen, maar die zich bij andere gelegenheden hardop ergeren aan de drempels in straten waar ze als automobilist gebruik van maken.

Ouders die vinden dat er voorzieningen moeten komen voor hun opgroeiende kinderen maar protesteren tegen de komst van een hangplek in de buurt. Huizenbezitters die vinden dat de gemeente niet zo moeilijk moet doen als ze een dakkapel willen bouwen, maar bezwaar maken tegen uitbreidingsplannen van

de buren. Heel vaak valt voor beide standpunten veel te zeggen, maar de gemeenteraad kan doorgaans maar één besluit nemen.

### **Woonomgeving**

De PvdA kiest in dergelijke gevallen voor de kwetsbaren. Voor de veiligheid van kinderen, voetgangers en fietsers. Omdat de PvdA altijd kiest voor de kwaliteit van de woonomgeving. Of het nou om verkeer gaat of hondenpoep, om een trapveldje of illegale kamerverhuur; Hilversum moet vooral een aangename stad zijn om in te wonen.

De wensen van de Hilversumse bewoners tellen dan vanzelfsprekend zwaar. Daarom gaan de fractieleden vaak op bezoek bij bewoners, ondernemers en verenigingen. Dan blijkt dat ook als mensen het niet met ons eens waren, soms zelfs boos werden, met hen valt te praten. We zijn nergens weggestuurd omdat 'de gemeente' niet deugt. Niet in Trompenberg, niet in De Meent, niet in Over het Spoor en niet in de Boomburgwijk, niet in Noord, Zuid of Oost.

Want Hilversum is wel degelijk op een positieve manier betrokken bij de lokale politiek. Vooral als het om hun eigen straatje gaat natuurlijk, maar ook als het om bredere zaken gaat. Zoals onderwijs, veiligheid, sociaal welzijn.

### **Sociale samenhang, veiligheid en solidariteit**

De PvdA wil die betrokkenheid stem geven. Dat is een hoofdthema in onze partijbeginselen. Wij willen een samenleving die wordt gekenmerkt door sociale samenhang, veiligheid en solidariteit.

In ons verkiezingsprogramma zijn dat begrippen die geregeld terugkomen. Omdat zoveel onderdelen van de samenleving er direct op van invloed zijn: hoe richten we onze buurten in, hoe zorgen we voor voldoende werk in een prettig werkklimaat, hoe geven we onze jongeren de beste kansen in het onderwijs, hoe zorgen we dat ouderen bij de samenleving betrokken blijven, hoe huisvesten we de bewoners, hoe zuinig zijn we op onze omgeving, welke waarden hechten we aan sport en cultuur?

Alle antwoorden op die en meer vragen bepalen of bewoners van Hilversum zich prettig voelen in hun stad, in hun buurt en in de regio. We proberen die antwoorden in het verkiezingsprogramma te geven.

### **Integratie**

Er zijn ook begrippen die niet of nauwelijks nadrukkelijk worden genoemd. De integratie bijvoorbeeld. Hilversum is weliswaar geen Spangen maar ook hier moeten we wel degelijk oppassen dat de wederzijdse vervreemding tussen autochtone en allochtone bewoners niet toeneemt.

We hebben ervoor gekozen die problematiek niet steeds weer apart te benoemen. Een probleem te zeer benadrukken is soms ook een probleem creëren of in stand houden. Maar als we het over kansen in het onderwijs hebben voor alle jongeren, over sociale samenhang in wijken, over woonprogramma's die divers en voor iedereen toegankelijk moeten zijn, dan hebben we impliciet ook een goed geïntegreerde samenleving voor ogen. Met kansen en met plichten voor iedereen.

Zoals gezegd, dat begint met zorg voor de eigen bewoners. Daarover kunt u meebeslissen. Bij de verkiezingen door op de PvdA te stemmen, maar ook na de verkiezingen. Want net zoals de afgelopen periode zullen we er een hoofdzaak van maken u en andere bewoners persoonlijk te bezoeken als u daar reden voor heeft. Luisteren naar de bewoners is niet altijd hetzelfde als hen ook hun zin te geven. Dat hebben we de afgelopen jaren moeten ondervinden. Maar dat betekent niet, dat we niet blijven luisteren en ons niet blijven inzetten voor een veilig, prettig en sociaal Hilversum.

In dit programma staan plannen en voorstellen die natuurlijk geld kosten. Die zijn goed tegen het licht gehouden. De uitvoering van dit PvdA-programma is binnen de huidige begroting financieel haalbaar.

***'Al veel gedaan, nog steeds heel veel te doen.'***

# Zorg en Welzijn

**De gemeente dient zorg te dragen voor een zo sterk mogelijke sociale samenhang. Zorg moet voor iedereen toegankelijk blijven. Werklozen worden gestimuleerd zo snel mogelijk naar het arbeidsproces terug te keren. Voor gezinnen die leven op minimum niveau komen speciale voorzieningen waardoor kinderen aan buitenschoolse activiteiten kunnen blijven deelnemen.**

Met de invoering van de nieuwe Wet Maatschappelijke Ontwikkeling (WMO) ontstaat er een nieuwe situatie voor veel mensen die afhankelijk zijn van hulp uit de samenleving, zoals langdurig zieken en groepen ouderen. Ook de nieuwe wet op de jeugdzorg brengt een aantal veranderingen met zich mee. Voor 'Den Haag' zijn deze maatregelen vooral bezuinigingen. Indien de gemeente daar niet afdoende op reageert, neemt de kans op sociaal isolement en groeiende armoede toe. En ook armoede leidt vaak weer tot een sociaal isolement.

De gemeente zal dat proces moeten keren. Dat heeft niet alleen met geld te maken; in alle sectoren van het beleid – zoals woningbouw, onderwijs en werkgelegenheidsbeleid – dienen argumenten van sociale aard een belangrijke beslissende factor te zijn.

De toegang tot de zorgvoorzieningen moet in stand gehouden, of liever nog laagdrempeliger worden gemaakt en 'ouderenvriendelijk'. Thuiszorg en mantelzorg zijn hierin zeer belangrijk, omdat deze in het bijzonder bijdragen aan de versterking van de sociale samenhang voor een kwetsbare groep in de samenleving. Ook de belangrijke rol van de huisarts verdient verdergaande ondersteuning.

De gemeente blijft projecten ondersteunen die de solidariteit en samenhang in de wijken bevordert. Een integrale aanpak door de zorginstellingen, scholen, woningcorporaties en overheid is daarbij cruciaal.

## Op weg naar werk

Voor de PvdA is de bijstand geen eindstation in het leven. Mensen zonder werk dienen zoveel mogelijk gestimuleerd te worden weer te gaan deelnemen aan het arbeidsproces. Zij ontvangen niet alleen een uitkering, maar krijgen daarnaast (vrijwilligers-)werk aangeboden,



zodat ze niet in een isolement raken en beschikbaar blijven voor de arbeidsmarkt. Jongeren kunnen ook onderwijs volgen of studie en werk combineren. Het lokale bedrijfsleven moet actief worden gestimuleerd deze werk- en stageplaatsen ter beschikking te stellen.

Ook alleenstaande ouders krijgen werk of scholing aangeboden. Indien nodig wordt kinderopvang gesubsidieerd.

Daarmee wordt duidelijk dat de bijstand slechts een inkomensoverbrugging is voor mensen die tijdelijk geen werk hebben. Om die reden, en om de voorziening op een aanvaardbaar niveau in stand te houden, dient fraude hard aangepakt te worden.

## Kinderen nooit de dupe

Kinderen in gezinnen die van een minimuminkomen leven, moeten toch lid kunnen blijven van sportverenigingen, bibliotheek, muziekschool, scouting en dergelijke. Daarvoor komen speciale voorzieningen.

## Voorlichting

In alle gevallen zal aan goede voorlichting voor elke betrokken doelgroep zeer veel zorg worden besteed. Iedere Hilversummer moet weten waar hij of zij recht op heeft en hoe dat recht eenvoudig te halen is.

**De binnen het Integraal Bereikbaarheidsplan (IBP) geplande werkzaamheden aan de buitenring worden zo snel mogelijk uitgevoerd. De Openbaar-Vervoerdiscussie en de verbetering van fietsvoorzieningen gaan door.**



De afgelopen jaren heeft Hilversum op grote schaal te maken gehad met de uitvoering van Plan Wegen. De effecten daarvan zullen pas echt merkbaar zijn als ook de buitenring is aangepakt. Daarvoor is nu – in het kader van de bereikbaarheid van het Mediapark - door gemeente, provincie, rijk en de eigenaar van het mediapark een budget vrijgemaakt van 50 miljoen euro. In december heeft de gemeenteraad het Integraal Bereikbaarheidsplan (IBP) vastgesteld. In de komende raadsperiode beginnen we met de uitvoering daarvan. Daarbij letten we niet alleen op de doorstroming van het autoverkeer. Minstens zo belangrijk zijn de voorzieningen voor en de veiligheid van fietsers en voetgangers, en de woonkwaliteit van de omgeving. Daarom heeft de PvdA bij het vaststellen van het IBP er vooral op aangedrongen dat wijken en buurten een goede ontsluiting hebben. Zowel voor inkomend als uitgaand verkeer. We willen voorkomen dat relatief veel verkeer steeds gebruik moet maken van een of twee toegangswegen per wijk. Bij de gedetailleerde uitvoering van de deelprojecten zullen we hierop blijven letten.

De 'straat teruggeven aan de bewoners' is een mooi uitgangspunt, maar dan niet als dat erop uitdraait dat bewoners van een andere straat in de woonwijk opdraaien voor alle overlast.

## **Openbaar vervoer**

Nu Hilversum niet langer zelfstandig het busvervoer in de stad mag regelen, zullen we extra waakzaam moeten zijn ten aanzien van de dienstregeling. Veel bewoners zijn aangewezen op goede en frequente busverbindingen. Het huidige aanbod mag zeker niet versralen. Nieuwe vormen van Openbaar Vervoer gaan we verder uitwerken.

Zowel bij NS als in Den Haag moet krachtig worden gelobbyd voor betere treinaansluitingen en voorzieningen (passeerspoor bij station Noord, een extra perron op Centraal) die een adequate dienstregeling mogelijk maken. De aanleg van een Gooilijn moet eindelijk eens serieus onderzocht worden.

Grote bedrijven worden gestimuleerd hun werknemers te laten deelnemen aan vormen van vervoersmanagement waardoor het autogebruik wordt teruggedrongen.

## **Fiets**

We willen ouders aanmoedigen kinderen zoveel mogelijk per fiets naar school of opvang te brengen. De omgeving van scholen wordt waar nodig extra verkeersveilig gemaakt.

Bij stations, in het centrum, bij winkelcentra en andere druk bezochte voorzieningen komen ruime en goede fietsstallingen.

## **Parkeren**

Het parkeerbeleid wordt onveranderd voortgezet. Inclusief de mogelijkheid voor buurten en straten betaald parkeren in hun wijk in te voeren, om zo overbelasting door geparkeerde auto's tegen te gaan.

Het beleid moet erop gericht zijn het gebruik van bestaande parkeergarages te intensiveren.

# pvda

## Onderwijs en jeugd

**Met de meeste jongeren gaat het goed. Dat moeten we zo houden door in een optimale huisvesting een zo goed en breed mogelijk onderwijs aan te bieden, waar mogelijk toegespitst op kansen in lokale en regionale werkgelegenheid. Jongeren met wie het niet zo goed gaat verdienen een optimale begeleiding om toch uitzicht te houden op een kansrijke toekomst.**



De school is meer dan een plek om te leren. Vanaf de peuteropvang bereiden scholen onze jeugd voor op een sociaal leven. De kwaliteit van het onderwijs bepaalt in hoge mate de sociale samenhang en de kwaliteit van de samenleving in de nabije toekomst.

Daarom moeten onderwijsinstellingen om te beginnen goed kunnen functioneren in adequate huisvesting: mooie en schone scholen.

Ouders moeten de kans krijgen in scholen te participeren. Ze behoren betrokken zijn bij het geven van opvoeding, integratie, voorlichting en opleiding. Ook de leerplichtambtenaren moeten meer contact hebben met leerlingen (op straat aanspreken) en ouders om spijbelen en schooluitval maximaal tegen te gaan.

### Leren in de praktijk

Scholen met een beroepsopleiding (VMBO, MBO) hebben behoefte aan een betere toegang tot bedrijven voor het creëren van stageplaatsen en leerbanen. Samen met het Hilversums bedrijfsleven moeten die plaatsen gevonden worden. De lokale kennis die in bedrijven aanwezig is kan en moet worden doorgegeven. De keuzemogelijkheden in het beroepsonderwijs moeten daarop aansluiten. Zo moet 'Hilversum Mediastad' ook terug te vinden zijn in het onderwijsaanbod.

De dependance van de Hogeschool van Utrecht die opleidt tot multimediale beroepen willen we behouden.

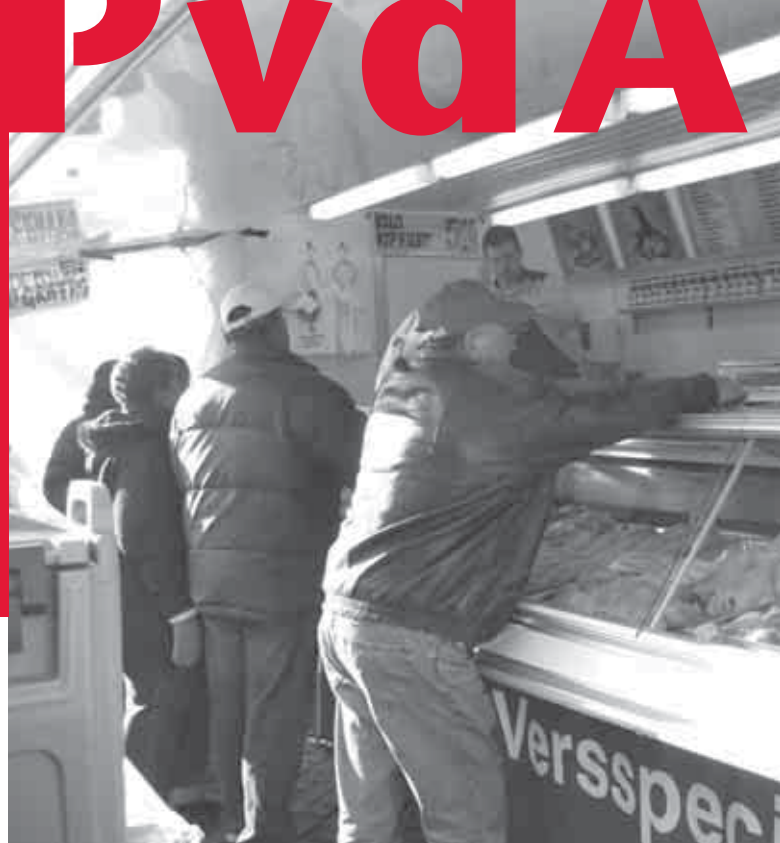
### Actie tegen schooluitval

Jongeren die dreigen uit het onderwijsproces te vallen, of daar al niet meer aan deelnemen, moeten beter

worden begeleid. Het is zaak de samenwerking in de hulpverleningsketen te optimaliseren; scholen, bureaus jeugdzorg, consultatiebureaus, politie en justitie. De nadruk moet meer komen te liggen op 'doen' dan op 'overleg'. De gemeente speelt daarin een belangrijke stimulerende en mogelijk coördinerende rol.

Er dient een herkenbaar 'loket' te komen waar ouders en jongeren terecht kunnen voor voorlichting en (eventueel anoniem) advies.

De scholen zelf kunnen overgaan tot het concept van de brede school waarbij de contacten met de hulpverleningsketen al aanwezig zijn. Door zo'n vroegtijdige samenwerking kan schooluitval worden voorkomen. Deze maatregelen geven jongeren die tijdelijk ontspreken de gelegenheid om terug te keren op een route naar een kansrijke toekomst.



**Hilversum moet een actief vestigingsbeleid voeren en zorgen voor een gezond en aantrekkelijk ondernemersklimaat. Bestaande bedrijven moeten blijven, nieuwe moeten komen. Ook de detailhandel en de horeca verdienen zorgvuldige aandacht om Hilversum als woon- en werkstad aantrekkelijk te houden.**

Hilversum is mediastad en dat moet zo blijven. Ook nieuwe media moeten voldoende kansen krijgen zich hier te vestigen. Het is schone werkgelegenheid voor een groot aantal mensen, ook voor hen die in de toeleveringsbedrijven werken.

De ontwikkeling op het Mediapark is aan vastgestelde grenzen gebonden. Gelet op de aard van de (toekomstige) werkzaamheden in de multimediabranche is die groeiomgeving voldoende om aan toekomstige eisen te voldoen.

### **Hilversum is méér dan een mediastad**

Er is ook behoefte aan andersoortige werkgelegenheid, zodat zoveel mogelijk Hilversummers een baan in hun eigen stad kunnen vinden. De arbeidsplaatsen die er zijn moeten minimaal behouden blijven en waar het kan zullen nieuwe gecreëerd worden. Dat vraagt om gezond ondernemersklimaat en een intensief vestigingsbeleid. Veel meer dan in voorgaande jaren moet de gemeente zich actief inzetten om bestaande bedrijven in Hilversum te houden en waar mogelijk groeikansen te bieden, én om nieuwe bedrijven te verwelkomen. De woonkwaliteit in de stad moet daarbij wel het belangrijkste uitgangspunt blijven. Zo zal (her-)ontwikkeling van binnenstedelijke bedrijventerreinen zeer zorgvuldig geschieden (verkeer- en parkeerproblematiek, milieuhinder en geluidsoverlast).

Ook de zorgsector biedt goede en schone werkgelegenheid. We willen daarom het ziekenhuis en andere zorginstellingen op Monnikenberg de ruimte geven. Onder voorwaarde dat nieuwe gebouwen ook een zorggerelateerde bestemming krijgen. Dat is ook goed voor de bewoners die meer zorg dichterbij huis treffen.

### **Voor een gezonde middenstand**

De middenstand is belangrijk voor de werkgelegenheid

en voor de sociale samenhang van de Hilversumse samenleving. Buurtwinkels en kleine winkelcentra zijn noodzakelijke voorzieningencentra maar evengoed ontmoetingsplaatsen. De functies van winkelcentra Noord, Riebeeckgalerij, Gijsbrecht, Heigalerij en Kerkelanden moeten op peil blijven of versterkt worden. De Havenstraat verdient een extra impuls. En ook de ontwikkelingen in winkelgebieden als de Koninginneweg, Vaartweg en Oosterspoorplein houden we zorgvuldig in het oog. De markten op woensdag en zaterdag moeten levensvatbaar, aantrekkelijk en levendig blijven, voor zowel kooplieden als bezoekers.

Kleine winkeliers en uitbaters van kramen dienen zich ook aan de regels te houden, maar dat moeten dan wel regels zijn die redelijk en uitvoerbaar blijken. De middenstand mag niet bezwijken onder een overmatige bureaucratie.

De middenstand organiseert geregeld evenementen. Die zijn goed voor de omzet maar ook voor de levendigheid van Hilversum. We moeten die bevorderen door vrijstelling van precariorechten mogelijk te maken.

### **Horeca**

De samenwerking tussen gemeente, politie en horeca wordt voortgezet om van Hilversum een aantrekkelijk en veelzijdig uitgaansgebied te maken en te houden. Initiatieven die het aanbod diverseren (bijvoorbeeld aantrekkelijker voor ouderen), zullen welwillend worden begroet.

**De gemeente moet met corporaties afspraken maken over de diversiteit van de woningvoorraad. Door levensloop bestendige woningbouw krijgen wijken en buurten een sociale diversiteit die het leefklimaat aantrekkelijk maakt. Er moet een betere samenwerking komen tussen gemeente, corporaties, politie en opbouwwerk om de sociale veiligheid en de kwaliteit van openbare ruimte in de woonomgeving te behouden.**



De bestaande en de nog te bouwen woningvoorraad in Hilversum moet op alle gebied een afgewogen mix vormen; van koop en huur, van goedkoop, midden en duur, voor starters, gezinnen en ouderen.

Voor de toekomst kan dat het best bereikt worden door levensloopbestendig te bouwen. Gemeenschappen waar starters tot en met hun pensioen in kunnen blijven wonen. Het flexibele aanbod dat daardoor ontstaat zorgt voor levendige wijken en buurten, waar jong en oud prettig naast elkaar leven. De woon-diensten-zone Lieven de Key, waarvoor de vorige PvdA-wethouder Henny Borstlap landelijk is onderscheiden, is gericht op de combinatie van zorg, wonen en welzijn. Dit concept draagt extra bij tot wijken waar bewoners en instellingen zich met en bij elkaar betrokken voelen en waarin de sociale samenhang sterk aanwezig is.

## **Woningcorporaties**

De woningcorporaties zijn de professioneel deskundigen bij uitstek. Zij hebben ook de verantwoordelijkheid voor een goed woon- en leefklimaat. De corporaties moeten die verantwoordelijk dan wel dragen. Een goede communicatie met de bewoners is daarvoor een eerste vereiste. Slopen zonder overleg is ondenkbaar. De PvdA wil dat de gemeente met de corporaties prestatieafspraken maken, zodat die hun taken uitvoeren en beloften controleerbaar nakomen.

De gemeente zal corporaties stimuleren wonen beter betaalbaar te maken. Ze kunnen dure woonvoorraad verkopen om woningbouw voor het middensegment te betalen. Ook kunnen ze door wel de huizen te verkopen maar de grond in beheer te houden het kopen van woningen aantrekkelijker maken.

Voor nieuwbouw is in Hilversum weinig plaats meer. Aangewezen locaties zoals Langgewenst en de stationsgebieden noord en zuid worden nu eindelijk ontwikkeld. Bij de ontwikkeling van grotere ontwikkelingsgebieden (Anna's Hoeve, Regev-terrein) moet aandacht zijn voor sociale randvoorwaarden zoals een buurthuis, speelgelegenheid voor kinderen, voldoende parkeerplaatsen, et cetera.

## **Sociale veiligheid**

In sommige wijken veroorzaakt een kleine groep bewoners zoveel onrust dat anderen zich onprettig en zelfs onveilig voelen. In samenwerking met verhuurders, politie en welzijnsinstellingen moet daartegen worden opgetreden.

Kinderen moeten kunnen blijven spelen op straat, oudere jongeren gunnen we een plek om elkaar te ontmoeten. Ook zij zullen daarbij de woonkwaliteit van de buurt moeten waarderen.

Overmatige kamerverhuur en illegale bewoning wordt aangepakt. Waar sprake is van andere illegale activiteiten in de buurt moet dat in de kiem worden gesmoord. Daarom dient er in samenwerking met opbouwwerk en wijkagenten een centraal aanspreekpunt te komen, waar zaken die de sociale veiligheid dreigen te verstoren kunnen worden gemeld.

## Cultuur, sport en toerisme

Recreëren kan op verschillende niveaus en op uiteenlopende wijze, maar is altijd belangrijk voor de aantrekkelijkheid van het bestaan. Geest en lichaam vragen om ontspanning en inspanning. Hilversum kan en moet meer bieden dan het nu doet: voor bewoners en voor bezoekers.

Op cultureel gebied heeft Hilversum met de teloorgang van Theater Gooiland de afgelopen jaren ingeleverd. De PvdA zou graag een nieuwe theatervoorziening gerealiseerd willen zien, al dan niet in Gooiland, maar is realistisch genoeg om te erkennen dat de financiële positie van de gemeente daartoe in de nabije toekomst weinig ruimte biedt.

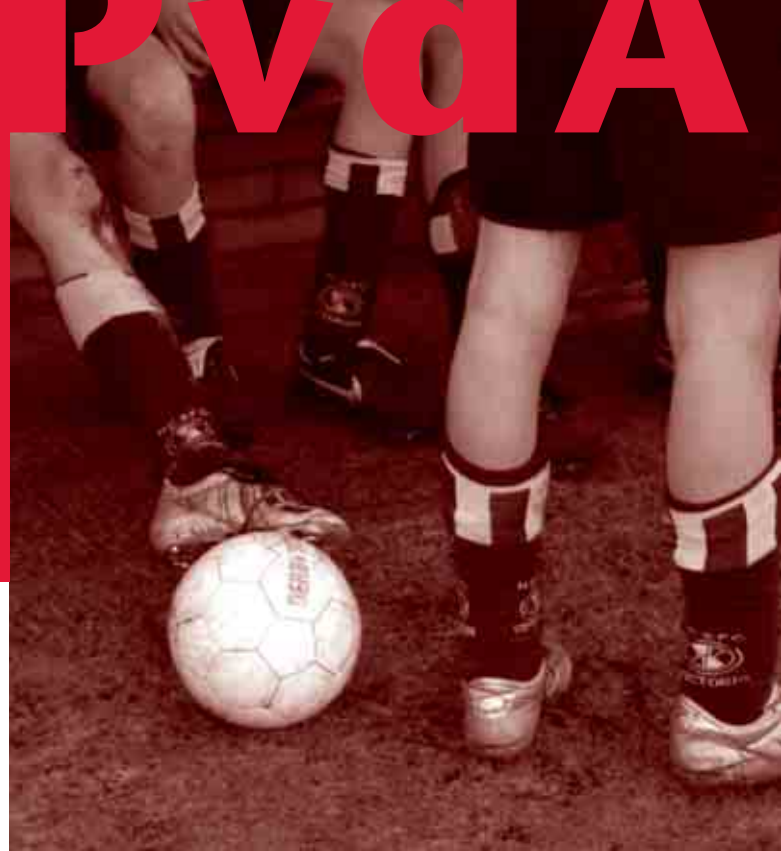
Daarom moet zoveel mogelijk op andere terreinen het verlies worden gecompenseerd. Wat er is moet blijven of versterkt worden: de festivals Hilversum On Air en Hilversum Alive, het (straks vernieuwde) poppodium Tagrijn, het vlakkevloertheater Achterom, de bioscoop in de binnenstad en (straks een heel nieuw) Filmtheater, de zomerconcerten in de Oude Haven, enzovoort. Concerten in het Muziekcentrum voor de Omroep kunnen met behulp van de gemeente wellicht breder onder de aandacht worden gebracht.

Nieuwe initiatieven moeten enthousiast welkom geheten worden. Als politieke partij kan de PvdA moeilijk zelf evenementen organiseren, maar als iemand bijvoorbeeld komt met een idee voor een zomerfestival op de hei, zullen we dat graag omarmen en ondersteunen.

### Aantrekkelijk voor toeristen

Hilversum heeft met het vernieuwde Museum Hilversum aan de Kerkbrink en straks het Instituut voor Beeld en Geluid op het Mediapark twee aantrekkelijke bestemmingen voor bewoners en bezoekers van Hilversum.

Hilversum moet daarvan profiteren. De aantrekkelijke binnenstad (zo blijkt uit onderzoek) moet breder onder de aandacht worden gebracht. Hilversum als monumentenstad moet een plek op de kaart krijgen. In samenwerking met de regio moeten andere mogelijkheden voor recreatie ontwikkeld en gepromoot worden. De ontwikkeling van een evenemententerrein op het Mediapark mogen we - zolang het geen Disney World wordt - niet op voorhand afwijzen.



Toerisme is een groeiindustrie en kan ook voor Hilversum een economische peiler worden.

### Sport

Sportevenementen helpen daarbij, maar ook op dat gebied heeft Hilversum juist veel verloren. Het tennistoernooi op het Melkhuisje en het internationaal toernooi van voetbalvereniging Hilversum hebben om uiteenlopende redenen de afgelopen jaren niet plaatsgevonden.

De PvdA wil pogingen ondernemen grote sportevenementen naar Hilversum te halen of bestaande (de City-run, het Victoria-jeugdtoernooi) uit te bouwen. Daarbij denken we niet meteen aan een schaaktoernooi, hoewel ook dat bijdraagt aan de promotie van de stad, maar aan bijvoorbeeld atletiek- of wielervedstrijden waarvoor grote publieke belangstelling bestaat. Ondertussen moeten de sportvoorzieningen voor de bewoners zo gunstig mogelijk blijven. Omdat bewegen gezond is, omdat sport bijdraagt aan een vanzelfsprekende integratie en sociale samenhang, en omdat sport gelegenheid biedt zich positief te onderscheiden. Breedtesport (vooral in verenigingsverband, voor jong en oud) wordt gestimuleerd en topsport geholpen. Het mag niet meer voorkomen dat sportclubs zich uit de hoogste nationale competitie terugtrekken omdat ze niet kunnen voldoen aan beperkte financiële verplichtingen. De bestaande accommodaties worden zo optimaal mogelijk benut. Bijvoorbeeld door sportverenigingen in de gelegenheid te stellen meer introductiedagen voor belangstellenden te organiseren.

## De buurt en de buren

**De term 'tuinstad' is maar voor enkele wijken in Hilversum van toepassing. Hilversum is een krap bemeten dorp met buurten waar we dicht op elkaar wonen. We hebben samen de zorg de woonkwaliteit in die buurten op peil te houden. Buurtbewoners hebben daarin de eerste stem. Handhaven is noodzakelijk. Door het geringe groen in de stad verdient de natuur om Hilversum extra aandacht en zorg.**



Na de opheffing van 'Buurt en Beheer' is de gemeente overgegaan op 'samenlevingsgericht werken'. De hele organisatie van de gemeente wordt zó klantvriendelijk ingericht, dat tussenstations in opbouwwerk en ambtenaren als speciale contactpersonen niet langer nodig zijn. De PvdA steunt deze beleidswijziging maar vindt dat de overgang wat snel is gegaan.

In een aantal wijken voelen groepen actieve buurtbewoners zich op non-actief gezet. Een stad als Hilversum kan de inbreng van betrokken bewoners echter niet missen. Vanuit het samenlevingsgericht werken zullen in samenwerking met het opbouwwerk deze en andere bewoners weer actief betrokken worden bij het lokale beleid. Dat geldt vooral voor de wijkveiligheidsplannen die mede op initiatief van de PvdA zijn ontwikkeld. De samenwerking tussen buurt, opbouwwerk en politie is cruciaal.

### Bewoners

Bewoners worden gestimuleerd aan de bel te trekken. Bij de gemeente of bij de raadsfractie van de PvdA. Of het nu om verkeersproblematiek gaat, om hondenpoep, ongewenste activiteiten in de buurt, groenvoorziening, straatmeubilair of andere zaken die de buurt direct aangaan; zonder dat het de gemeente van zijn verantwoordelijkheid ontslaat zijn het de bewoners die ook na de verkiezingen stemrecht houden.

### Zuinig op onze omgeving

We moeten zuinig zijn met de ruimte die we hebben. Hilversum is vroeger erg krap bebouwd. Daarom is het tegenwoordig wringen met de auto; of we er nu in rijden of hem voor de deur laten stilstaan. Voor speelgelegenheden, groenvoorziening en openbare ruimtes zijn we aangewezen op schaarse plekjes. De gemeente en de bewoners moeten die voor elkaar prettig toe-

verkeerd geparkeerde auto's of autowrakken. Er komt een meldpunt tegen ernstig of geregeld terugkerende overlast.

Goede zorg voor de omgeving is niet alleen voorwaarde voor een prettiger leefklimaat maar bevordert ook het gevoel voor sociale veiligheid. Daar kunnen we niet attent genoeg op zijn. Dat geldt natuurlijk ook voor bijzondere gebouwen. We willen van Hilversum geen openluchtmuseum maken, en lang niet elk oud gebouw is meteen een monument, maar voordat we beeldbepalende gebouwen gaan slopen moeten we goed nadenken of we ze niet in een andere functie kunnen behouden.

### Natuur

Gelukkig zijn we wel ruim gezegend met mooie natuur om ons heen. Ook daar moeten we dus extra voorzichtig mee omspringen. Na Anna's Hoeve en wellicht een gedeeltelijke ontwikkeling van Monnikenberg blijven we verder af van bos en hei. Op het gebied van natuurbehoud heeft de regio zich gevonden in het Goois Natuurreservaat (GNR).

En we mogen ook wel wat verder kijken. De ecologische hoofdstructuur van Nederland kent in 't Gooi enkele flessenhalzen. Die extra kwetsbare gebieden moeten we blijvend ontzien.

Het GNR (bestuurd door gemeenten) moet flora en fauna dienen, maar er tegelijk voor zorgen dat bewoners van de regio daarvan kunnen genieten.

## Regionale samenwerking

**De PvdA wil meedenken over verdergaande regionale samenwerking. Maar dan zal Hilversum eerst zelf een positie moeten verwerven die bij de grootste gemeente van het Gooi past. De Meent hoort bij Hilversum en zal niet afzonderlijk betrokken worden bij een mogelijke fusie tussen Bussum en Naarden.**

Regionale samenwerking is onontbeerlijk. Met de regio moeten we bijvoorbeeld verder onderzoeken of het gebied op Crailoo ontwikkeld kan worden tot een levensvatbaar bedrijventerrein. Ook bij de vaststelling van het Integraal Bereikbaarheidsplan (IBP) bleek regionale samenwerking vruchtbaar en doeltreffend. De invoering van de nieuwe Wet Maatschappelijke Ontwikkeling moet regionaal gecoördineerd worden. Hulpdiensten in de regio werken al samen. Regionale samenwerking kan het cultuuraanbod voor 't Gooi sterk verbeteren. En zo zijn er tal van terreinen waarop we samen met de buurgemeenten meer kunnen bereiken.

De komende jaren zal verdergaande regionale samenwerking in 't Gooi een belangrijk gespreksonderwerp zijn. Op provinciaal niveau liggen zelfs al concrete plannen klaar voor gemeentelijke herinrichting. Dat varieert van de komst van Gooistad waarin alle Gooise gemeenten opgaan, tot tal van kleinere fusies waarbij Hilversum zelfstandig blijft.

De PvdA wil op een constructieve manier meedenken over de versterking van bestuurlijke kracht. Maar wel in een tempo waarin de bewoners kunnen meegaan. En met een einddoel waar de bewoners achter kunnen staan. Meer regionale samenwerking en uiteindelijk gemeentelijke fusies versterken inderdaad die bestuurlijke kracht, maar het verlies van een eigen identiteit kan een nadelige invloed hebben op de sociale samenhang in een gemeente. Dat geldt voor een grotere gemeente als Hilversum net zo goed als voor kleinere buurgemeenten.

### De Meent

In het bijzonder geldt dat voor de Hilversumse Meent. Ook al ligt De Meent hemelsbreed dicht bij Bussum



dan bij Hilversum, het is een Hilversumse wijk. Bij een mogelijke gemeentelijke herindeling staan de wensen van de bewoners natuurlijk voorop, maar als het aan ons ligt zal De Meent niet worden betrokken bij een fusie tussen Naarden en Bussum.

### Leidende rol

Sommigen vinden dat Hilversum in het proces van verdergaande regionale samenwerking een voortrekkersrol moet vervullen. Dat vinden wij ook, maar zo'n rol neem je niet, die krijg je aangemeten door degenen die de voortrekker willen volgen. Als we die rol als Hilversum willen vervullen, zullen we die moeten verdienen. Op de eerste plaats door een zo goed mogelijke woonplaats te zijn voor de eigen inwoners, een stad waar andere gemeenten zich aan willen spiegelen. Op de tweede plaats door een stad te zijn die initiatieven neemt. En die daardoor een uitstraling heeft waar omliggende gemeenten graag van meeprofiteren.

Dat is op dit moment nog lang niet het geval. De Hilversumse bestuurskracht heeft zich in de regio nauwelijks laten gelden. En op het gebied van woningbouw weigerde Hilversum over het eigen schuttinkje te kijken toen Wijdmeren huizen wilde bouwen op Ter Sype. De PvdA vindt dat dat allemaal drastisch moet veranderen. We moeten de kracht en de trots vinden om de mediastad die rol te geven die anderen van ons verwachten.

## Financieel

Met 'Perspectief voor de Toekomst' heeft de gemeente financieel orde op zaken gesteld. Mede daardoor werd de OZB niet verhoogd en dat willen we zo houden. Met de komst van de lokale rekenkamer wordt de financiële handel en wandel van de gemeente doorzichtiger. Aan die ontwikkeling willen we actief bijdragen. Bedrijven en andere overheden kunnen vaker grote projecten meefinancieren.

Als een van de weinige gemeenten in Nederland heeft Hilversum, met de PvdA in het college, het afgelopen jaar bezuinigingen niet afgewenteld op bewoners. Met de operatie 'Perspectief voor de Toekomst' is drastisch gesneden in de eigen organisatie. Daardoor is in de begroting structureel meer ruimte gekomen. Helaas wordt een deel ervan door Haagse maatregelen weer teniet gedaan, bijvoorbeeld door sociale voorzieningen naar de gemeente over te hevelen. Toch zijn we erin geslaagd de Onroerend Zaak Belasting niet te laten stijgen.

### OZB blijft laag

Het afschaffen van de OZB voor bewoners heeft dit jaar al een zeer positief effect voor de alle Hilversummers. Het bedrag dat de gemeente daardoor misloopt wordt door Den Haag gecompenseerd in het gemeentefonds. Het ziet er naar uit dat ook die operatie niet ongunstig uitpakt voor Hilversum.

We zijn daarom niet van plan de OZB voor huiseigenaren (die nog wel blijft bestaan) meer te laten stijgen dan met ten hoogste het inflatiecijfer. Alleen een onvoorziene reuzentegenvaller op een terrein waarop we niet fors willen bezuinigen, zou ons op andere gedachten kunnen brengen. Dat geldt dan voor zaken als onderwijs, zorg, veiligheid en sociaal beleid. Maar indien we het beleid van de afgelopen jaren kunnen voortzetten is er geen aanleiding zo'n tegenvaller te verwachten.

### Meer geld

De gemeente kan nog actiever lobbyen bij provincie, rijk en Europa om subsidies voor grote projecten binnen te halen. De 50 miljoen euro die bij elkaar zijn gebracht voor de verbetering van de bereikbaarheid van



Hilversum en het Mediapark, toont aan dat dat mogelijk is.

Ook in het kader van stadsvernieuwing (ISV) heeft Hilversum goede zaken gedaan omdat het hierin voorop liep.

### Samenwerking gemeente en bedrijven

Co-financiering met private ondernemingen kan in sommige gevallen een goede zaak zijn. Zo financiert de eigenaar van het mediapark een deel van aan het verkeersplan, waardoor zowel het mediapark en Hilversum steun konden krijgen van provincie en rijk. Er zijn meer infrastructurele projecten denkbaar, zoals de ontwikkeling van het bedrijventerrein aan de Diepen-daalselaan, waarbij co-financiering met derden voor meerdere partijen gunstig kan uitpakken. De PvdA wijst deze vorm van financiering daarom niet af.

### Controle door rekenkamer

De gemeenteraad heeft de afgelopen periode te maken gekregen met een lokale rekenkamer. Deze helpt de raadsleden controle uit te oefenen op het financiële beleid en te beoordelen of het geld doelmatig en doelgericht wordt ingezet. Ook de bewoners van Hilversum kunnen zich beter laten voorlichten.

De PvdA zal niet alleen de wettelijk verplichte maar ook vrijwillige inzet tonen om de rekenkamer optimaal zijn werk te kunnen laten doen.



# De website van PvdA Hilversum

**PvdA Hilversum**

Gemeenteraadsverkiezingen  
7 maart 2006  
STEM PvdA !

Home Agenda Actuele onderwerpen Raad/Commissies Partij Verkiezingen 2006 BenLOG Contact Wednesday, 25 January 2006

**STERK EN SOCIAAL  
STEM 7 MAART OP DE PVD A**

Partij van de Arbeid Hilversum!

**PvdA de nieuwe ondernemerspartij?  
Jazeker!**  
12 januari 2006, door Jan Rensen

In haar nieuwjaarstoespraak voor haar partij Leefbaar Hilversum noemde LH-lijsttrekker Karen Heerschap de PvdA de nieuwe ondernemerspartij. Ze deed het klinken als een negatieve eigenschap voor de Partij van de Arbeid. Maar wij beschouwen het als een compliment. Zeker ook vanuit de traditie van onze partij. [lees verder](#)

**Hilversummers krijgen advies via StemWijzer**  
23 december 2005, door Jan Rensen

Voor de gemeenteraadsverkiezingen van 7 maart kunnen Hilversumse kiezers zich laten adviseren door de StemWijzer. Deze interactieve service van het Instituut voor Publiek en Politiek was bij landelijke en Europese verkiezingen al een hulpmiddel dat door honderdduizenden stemgerechtigden werd gebruikt. Voor het eerst wordt de StemWijzer ingezet voor gemeentelijke verkiezingen. [lees verder](#)

**Verkiezingsprogramma vastgesteld**

**De eerste 10:**  
(klik op foto met videocamera voor Flash 8 filmpje)

- Hans Haselager
- Ben Hammer
- Jan Rensen
- Herman van Dijk
- Femke van Drooge
- Inhan van der Heijden

**Eerste podcast**

**Tweede podcast**

**Weblog raadsverkiezingen**  
Weblog raadsverkiezingen van start!

**Recente berichten in BenLOG**

Ook WMO in regio behoorlijk op stoom

Onderzoek grondbeleid nooit verkeerd

Een beter 2006!

"Het WMO-beleid... dat komt er nu aan"

Wonen in Hilversum: ook op het Langgewenst?!

Aan de slag met Lieven de Key

Gemeentelijke impuls in Electrobuurt nodig

[Ook nieuw op de site...](#)

**PvdA Hilversum Nieuwsbrief**

Bestand Bewerken Beeld Extra Bericht Help

Beantwo... Allen bean... Doorsturen Afdrukken

**Van:** Nieuwsbrief PvdA  
**Datum:** woensdag 28 december 2005 18:49  
**Aan:** nieuwsbrief@pvdahilversum.nl  
**Onderwerp:** PvdA Hilversum Nieuwsbrief

Hallo,

Dit is de nieuwsbrief van de PvdA-Hilversum. Deze nieuwsbrief bevat alle berichten die de laatste week zijn gepubliceerd. U kunt alle artikelen lezen op <http://www.pvdahilversum.nl>.

Indien u deze nieuwsbrief niet meer wenst te ontvangen, stuur deze editie dan simpelweg retour; uw adres wordt dan uit de verzendlijst verwijderd.

Wilt u meer informatie over de Hilversumse PvdA, ga dan naar onze website [www.pvdahilversum.nl](http://www.pvdahilversum.nl) U vindt hier actuele informatie over de Hilversumse politiek, over de visies en meningen van de PvdA-raadsleden, het weblog van wethouder Ben Hammer; kortom een kijkje in de politieke keuken van Hilversum.

**Abonneer u op onze digitale nieuwsbrief**  
Bijna dagelijks voegen we nieuwe artikelen en bijdragen aan de site toe. Wilt u op de hoogte blijven van de nieuwe bijdragen op de site, abonneer u dan op onze digitale nieuwsbrief, die u wekelijks per email ontvangt. Op onze site kunt u zich op deze nieuwsbrief abonneren.

## AL VEEL GEDAAN...

*Een verkiezingsprogramma is op de toekomst gericht. Maar u mag ons ook afrekenen op het verleden.*

*Daarom een willekeurige en niet complete opsomming van punten waar we trots op zijn en die we (met de coalitiepartijen) de afgelopen raadsperiode voor elkaar gekregen hebben.*

**Hilversum** was een van de weinige gemeenten in Nederland die het aandurfde het ambtelijke apparaat te reorganiseren (Perspectief voor de Toekomst). Dat was goed voor de financiële huishouding van de gemeente, De lokale belasting bleef daardoor laag en we konden toch geld vrijmaken voor nieuwbouw van De Tagrijn, de onderwijshuisvesting en de langzaamverkeerstunnel onder het station.

**De PvdA** heeft er aan bijgedragen dat in Hilversum ook na de invoering van de Wet Werk en Bijstand nog steeds een fatsoenlijk minimabeleid wordt gevoerd. Zo is er door onze inspanningen een collectieve aanvullende ziektekostenverzekering gekomen.

**Eindelijk** wordt de Kerkbrink aangepakt. Meteen na het begin van de afgelopen raadsperiode is de PvdA-fractie eraan gaan trekken. Het was veel moeizamer dan verwacht, maar nu is het zover.

**De dialoog** met kleine ondernemers is actief hersteld. Middenstanders hadden soms het idee dat de gemeente er alleen was om winkeliertjes te pesten. De PvdA heeft in enkele gevallen zeer direct ingegrepen. Wij hebben de middenstand hoog zitten. Zij zorgen voor een divers winkelaanbod en voor sociale samenhang in de wijken.

**Met de** enigszins ludieke wedstrijd voor De Gouden Hondendrol hebben we een nieuw begin gemaakt met de aanpak van hondenpoepoverlast. De winnaars zijn trots op hun prijs. Op basis van hun plan is een nieuw handhavingsbeleid gestart.

**Sommige** straten, zoals de Simon Stevinweg, zien er anders uit dan planologen hadden bedacht.

Mede dankzij intensief overleg met bewoners hebben we bereikt dat deze straten naar ieders zin werden heringericht.

**Woningbouw** volgens het ISV-concept zet zich voort. Levensloopbestendig bouwen is een voorwaarde voor elk nieuw bouwplan. Er wordt gewerkt aan Dudok Revisetted, de mooie nieuwherbouw in Oost, aan plannen in Hilversum Noord, nieuwbouw op het Regev-terrein en nieuwbouw op het Lucent-terrein, met veel betaalbare woningen.

**We hebben het centrumplan** in de Meent weer vlot getrokken.

**De buurtpicknicktafel** in de Meent is behouden gebleven; een ogenschijnlijk klein resultaat maar met grote impact, en een goed voorbeeld van waar de PvdA voor staat: sociale samenhang, veiligheid en solidariteit.

**De woondienstzone** rond St. Joseph aan de Mincklerstraat is gereed gekomen. Er wordt gewerkt aan woondienstzones Lieven de Key, het Vierkerkenhuis en in Riebeeck.

**De binnenstad** krijgt een nieuwe bioscoop, een nieuw Filmtheater en het Historisch Buurtje is gerealiseerd.

**Op welzijnsgebied** is onder meer de coördinatie voor de aanpak tegen huiselijk geweld gerealiseerd en wordt door community care de vereenzaming van ouderen tegengegaan.

**Door het initiatief-voorstel** van de PvdA voor een jongerenraad zijn uiteindelijk het project 'raadslid voor de klas' en de jongerenwebsite gerealiseerd en is er een fundamentele discussie gaande over interactief jongerenbeleid.

**'...NOG STEEDS HEEL VEEL  
TE DOEN'**